



Ce cours est destiné aux élèves de 5^{ème} n'ayant pas accès à PRONOTE ou à internet. Si vous disposez d'une connexion, consultez votre cahier de texte (sur PRONOTE) et le cours proposé par votre professeur.

Semaine du 25/04 + vacance scolaire

5^e = Thème 2 Histoire : L’AFFIRMATION DU POUVOIR ROYAL DANS LE ROYAUME DE FRANCE (XI^e- XV^e siècle)

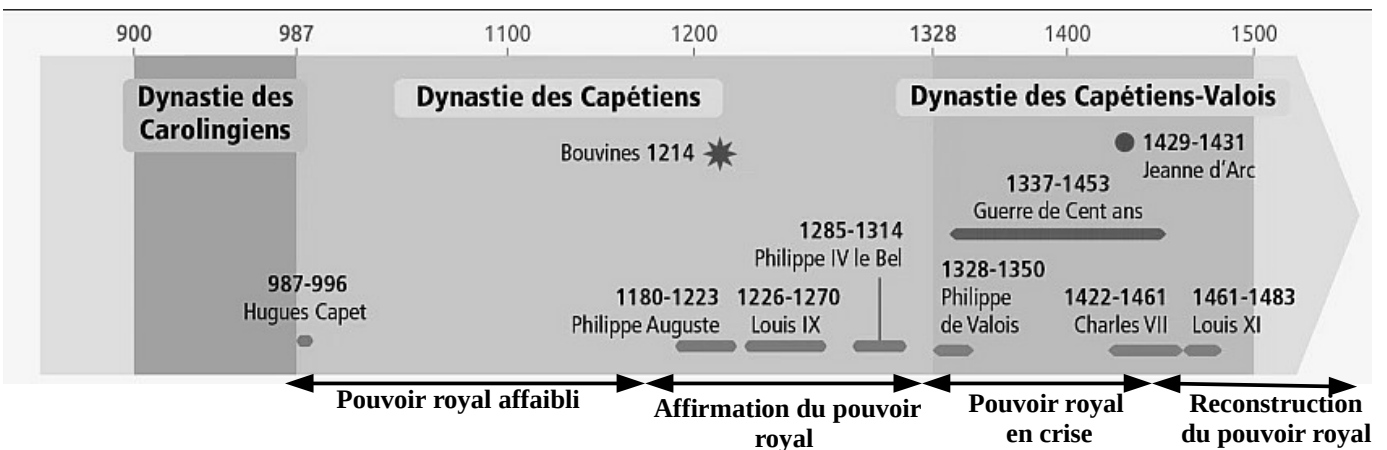
Introduction : Après la mort de Charlemagne en 814, les rois carolingiens sont faibles et n'arrivent pas à diriger le royaume de France face aux grands seigneurs puissants et riches.

Comment le pouvoir royal s'impose-t-il du XI^e(11) au XV^e(15) siècle ?

I) Je décris comment les rois de France affirment progressivement leur pouvoir sur l'ensemble du royaume.

Activité 1 : Je réponds aux questions en faisant des phrases à partir du doc 1 (frise).

Doc 1



- 1) Doc 1 : - Qui a fondé la dynastie des rois capétiens et en quelle année ?
(*dynastie = Succession de rois d'une même famille*).
- 2) Doc 1 : - Quel roi est à l'origine de l'affirmation (renforcement) du pouvoir royal ?
- 3) Doc 1 : - Quel dynastie succède aux Capétiens et en quelle année ?
- 4) Doc 1 : - Entoure le nom de la guerre qui plonge le pouvoir royal et le royaume dans une grave crise.

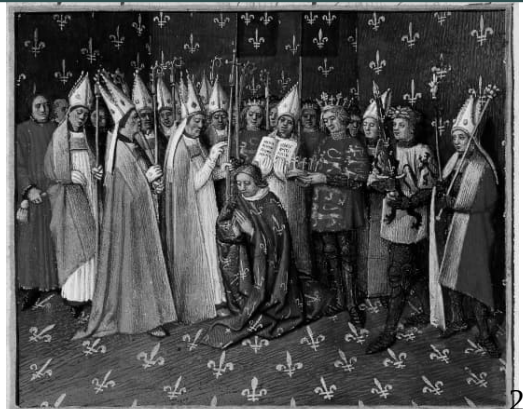
Activité 2 : Je réponds aux questions en faisant des phrases à partir du doc 2.

Doc 2 Le sacre du roi de France Philippe Auguste (1180-1223)

Le sacre est une cérémonie qui confère au futur roi son droit divin¹ et ses pouvoirs. Après avoir été marqué d'une huile sainte, le roi agenouillé reçoit la couronne et la bénédiction de l'évêque de Reims, en présence des douze paires² du royaume qui tiennent des ornements royaux et les insignes de la Royauté.

¹ Le pouvoir du roi est considéré comme attribué par Dieu

² Grands vassaux du roi



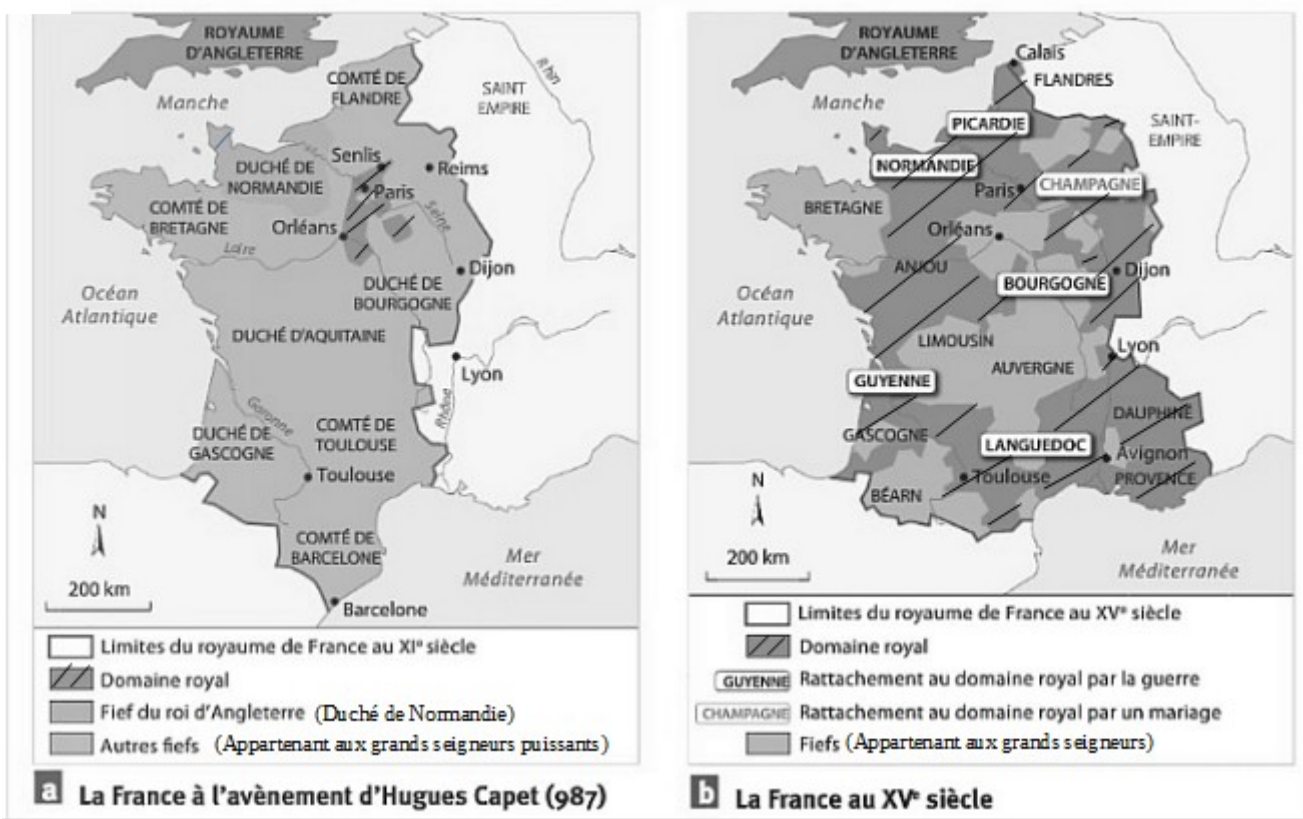
- 1) Souligne dans le texte la définition du sacre.
- 2) Dans quelle ville le roi est-il sacré ?
- 3) Par quoi le roi est-il marqué au début du sacre ?
- 4) Pourquoi le sacre renforce le pouvoir du roi ?

Je retiens

En 987, Hugues Capet fonde la dynastie des capétiens. Le roi a peu d'autorité car il a été élu par les grands seigneurs du royaume. Ainsi, le royaume de France est dominé par les grands seigneurs qui possèdent de vastes fiefs (territoires). Tandis que le domaine royal est petit, il se limite à la région de Paris et d'Orléans. (Voir carte ci-dessous) Par la suite les rois imposent peu à peu leur autorité grâce à la cérémonie du sacre. Ils sont ainsi les représentants de dieu sur terre. Le roi devient donc le supérieur (chef) de tous les grands seigneurs.

Activité 3 :

3 **L'évolution du domaine royal (fin X^e-XV^e siècle)** Tu peux aussi regarder les cartes en couleur p73 du livre 



- 1) - Compare les deux cartes, que peux-tu constater au niveau du domaine royal ?
- 2) - Entoure dans la légende les moyens par lesquels les rois de France ont agrandi le domaine royal.(carte b)

Activité 4 :

Philippe Auguste roi de France s'impose face à son vassal le roi d'Angleterre.
 « La cour du roi de France se réunit (1202) et jugea que le roi d'Angleterre devrait être privé de toute la terre que jusque-là ses prédécesseurs et lui avaient tenue en fiefs des rois de France, parce que depuis longtemps, ils avaient négligé volontairement de fournir presque tous les services dus pour ces terres et qu'il ne voulaient en rien obéir à leur seigneur. »
 Raoul de Gogshall, Chroniques, XIII^e siècle.

- 1) A quel puissant seigneur Philippe Auguste s'oppose-t-il ?
- 2) Pour quelle raison ?

Je retiens

Philippe-Auguste roi à partir de 1180 décide d'agrandir son royaume par la guerre, le mariage, le rachat ou la confiscation des terres. Ainsi, en 1203, il reprend les fiefs (terres) du roi d'Angleterre car il n'accomplissait pas ses devoirs de vassal envers le roi de France. La guerre éclate. En 1214, Philippe-Auguste remportant la victoire lors de la bataille de Bouvines. Le roi renforce son autorité. Il fait de Paris la capitale du royaume.

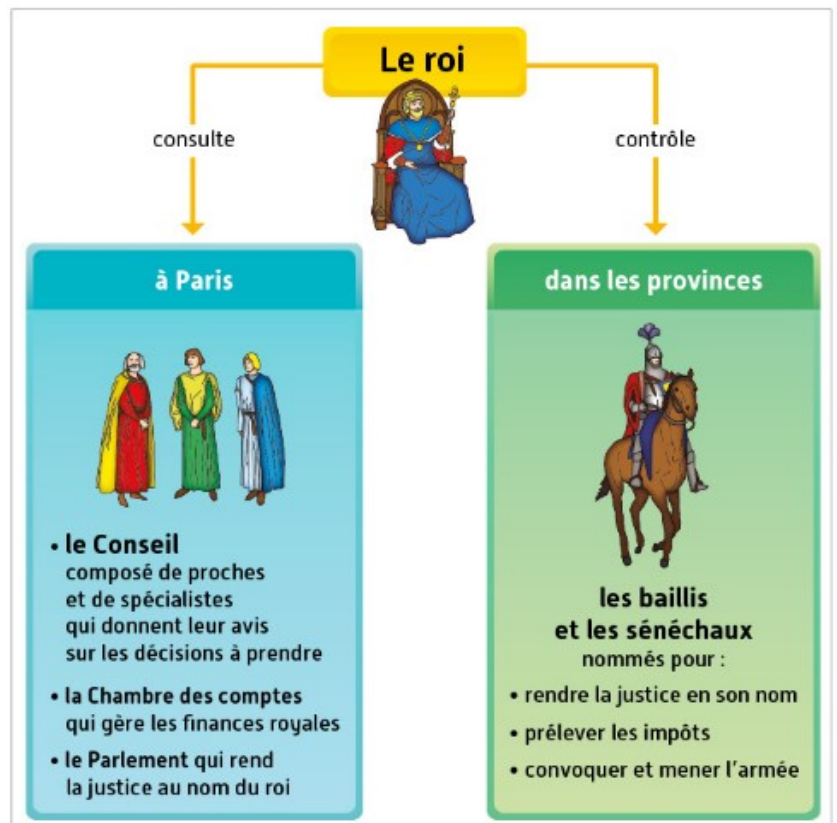
II) J'explique comment les rois de France commencent à construire un État moderne.

Activité 5 : Observe le schéma

(Ces documents se trouvent dans votre livre à la page 76 et 77)

- 1) Quels sont les pouvoirs que le roi donne aux **Baillis et sénéchaux** ?
Baillis et sénéchaux : représentants du roi dans les provinces du nord et du sud appartenant au domaine royal.
- 2) Qui peut exercer le pouvoir de justice dans le royaume de France ?

5 L'administration est organisée et contrôlée par le roi aux XII^e et XIII^e siècles



Je retiens

Le roi dispose désormais d'une administration : il envoie ses représentants, les baillis (au nord) et les sénéchaux (au sud), chargés de lever les impôts, de convoquer l'armée et de rendre la justice en son nom. Il impose ses lois dans tout le royaume.

Le roi se réserve le privilège d'émettre la monnaie et met en place une armée permanente. Il se fait aider par le Conseil de France.

Correction des activités

Activité 1 :

- 1) C'est Hugues Capet qui a fondé la dynastie des rois capétiens en 987
- 2) Le roi qui est à l'origine de l'affirmation (renforcement) du pouvoir royal : Philippe Auguste
- 3) La dynastie qui succède aux Capétiens est les Capétiens-Valois en 1328.
- 4) La guerre de cent ans.

Activité 2

- 1) Le sacre est une cérémonie qui confère au futur roi son droit divin¹ et ses pouvoirs.
- 2) Le roi est sacré à Reims.
- 3) Il est marqué au début du sacre par une huile sainte.
- 4) Le sacre renforce le roi car il lui donne un pouvoir divin (de dieu).

Activité 3

- 1) Que le domaine royal s'est agrandi, le roi s'est emparé de nouveaux territoires.
- 2) Par la guerre et le mariage

Activité 4

- 1) Il s'oppose au roi d'Angleterre.
- 2) Parce que le roi d'Angleterre n'obéissait pas au roi et négligeait les services dus pour ces terres.

Activité 5

- 1) Les pouvoirs sont : pouvoir de rendre la justice, prélever les impôts, convoquer l'armée.
- 2) Le parlement et les baillis, les sénéchaux peuvent rendre la justice dans le royaume de France.